

INSTRUKCJA PROGRAMOWANIA SIŁOWNIKA MOBILUS MR

MOBILUS MOTOR Spółka z o.o.
ul. Miętowa 37, 61-680 Poznań, PL
tel. +48 61 825 81 11, fax +48 61 825 80 52
VAT NO. PL9721078008

01. UWAGI DOTYCZĄCE BEZPIECZEŃSTWA

- Siłownik obrotowy serii **MOBILUS M35 MR, M45 MR** służy do automatycznej obsługi zasłon zwijanych tj. rolet, krat i bram rolowanych, markiz itp.
- Po wyjęciu urządzenia z opakowania należy sprawdzić, czy nie ma ono żadnych widocznych uszkodzeń, powstałych np. w transporcie. Jeśli takie uszkodzenia występują, należy niezwłocznie poinformować o tym dostawcę, a urządzenia nie wolno instalować.
- Niewłaściwy montaż siłownika może doprowadzić do uszkodzenia ciała, dlatego należy postępować zgodnie z poniższą instrukcją. Należy ją również zachować.
- Nie wolno pozwalać dzieciom bawić się zdalnym sterowaniem siłownika.
- Regularnie należy sprawdzać stan techniczny siłownika, przewodów i urządzeń sterujących. Nie wolno używać siłownika, jeśli wymaga naprawy lub regulacji.
- Siłownik nie jest przeznaczony do użytkowania przez osoby (w tym dzieci) o ograniczonej zdolności fizycznej, czuciowej lub psychicznej, lub osoby o braku doświadczenia lub znajomości takiego sprzętu, chyba że odbywa się to pod nadzorem lub zgodnie z instrukcją jego użytkowania, przekazanej przez osoby odpowiadające za bezpieczeństwo siłownika.
- Siłownik serii **MOBILUS M35 MR, M45 MR** należy zasiląć napięciem 230 V~, 50 Hz. Podłączenie elektryczne siłownika obrotowego powinno być dokonywane wyłącznie przez osoby z uprawnieniami elektrycznymi, wg załączonych schematów elektrycznych, zgodnie ze wszystkimi obowiązującymi przepisami.
- Uchwyt ścienny pilota serii **COSMO**, służącego do sterowania siłownikiem powinien być umiejscowiony w widocznym miejscu z dala od części ruchomych, na wysokości większej niż 1,5m. Pilot serii **COSMO** należy również przechowywać z dala od części ruchomych.
- Instalacja elektryczna siłowników powinna być wyposażona w zabezpieczające urządzenia odłączające.

02. UWAGI WSTĘPNE

- Do montażu siłowników serii **MOBILUS M35 MR** i **M45 MR** wykorzystuje się standardowe uchwyty serii **M35** i **M45**. Instalację w rolecie i regulację wyłączników krańcowych siłowników serii **M35 MR** i **M45 MR** należy wykonać wg „Instrukcji montażu i użytkowania siłowników standardowych serii **M35 M** i **M45 M**”.
- Siłowniki serii **MOBILUS MR** mogą współpracować ze wszystkimi pilotami serii **COSMO|2WAY / COSMO**.
- Do jednego siłownika serii **MOBILUS MR** można wczytać maksymalnie 8 różnych pilotów (kanałów w przypadku pilotów wielokanałowych).
- Zasięg sterowania radiowego ograniczony jest przez przepisy dotyczące maksymalnej mocy pilotów oraz warunki zabudowy urządzeń. Projektując rozmieszczenie pilotów należy uwzględnić ograniczenie zasięgu do około 25 m przez 2 ściany.

Deklaracja zgodności:

Deklarujemy z pełną odpowiedzialnością, że siłowniki serii **MOBILUS M35 MR** i **M45 MR** spełniają następujące Dyrektywy Europejskie:

1. 2014/53/UE Dyrektywa Radiowa RED
2. 2014/30/UE Dyrektywa Kompatybilności Elektromagnetycznej
3. 73/23/EWG Dyrektywa Niskonapięciowa
4. 2006/42/EC Dyrektywa Maszynowa

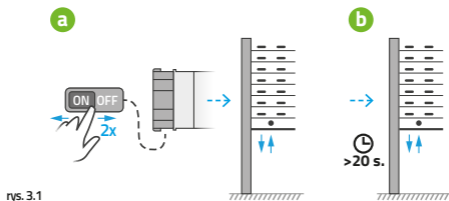
Deklarujemy z pełną odpowiedzialnością, że piloty serii **MOBILUS COSMO | H1**, **COSMO | H5**, **COSMO | W1**, **COSMO | W5**, **COSMO | G** spełniają następujące Dyrektywy Europejskie:

1. 2014/53/UE Dyrektywa Radiowa RED.
2. 2014/30/UE Dyrektywa Kompatybilności Elektromagnetycznej.

***UWAGA!** Nie należy programować pilota kiedy roleta znajduje się w skrajnej pozycji (górnej lub dolnej). Każde programowanie i zmiana kierunków obrotów siłownika potwierdzone jest przez dwa mikro ruchy jego zabieraka. Niezastosowanie się do tych wytycznych grozi uszkodzeniem rolety (wciągnięciem do obudowy).*

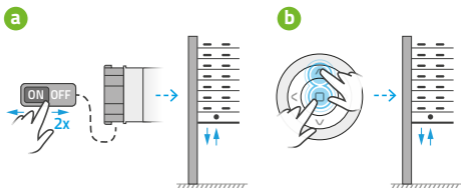
UWAGA Pierwszy pilot (lub kanał w przypadku pilotów wielokanałowych) wczytany do pamięci odbiornnika jest pilotem **MASTER**. Pozwala on obsługiwać siłowniki oraz umożliwia programowanie kolejnych pilotów.

1. Podłącz zasilanie elektryczne według schematu.
2. 2-krotnie wyłącz i włącz zasilanie siłownika. Zauważalna, słyszalna jedna sekwencja mikro ruchów dół/góra zabieraka potwierdza wejście siłownika w TRYB PROGRAMOWANIA - rys. 3.1a.



rys. 3.1

UWAGA Jeżeli w ciągu 20 sek. żadna czynność programowania nie zostanie rozpoczęta, zabierak wykona zauważalną, słyszalną jedną sekwencję mikro ruchów dół/góra i siłownik automatycznie wróci do TRYBU PRACY - pozostanie niezaprogramowany - rys. 3.1b.



rys. 4.1

1. Wprowadź siłownik MR w TRYB PROGRAMOWANIA - rys. 4.1a.
2. Na pilocie naciśnij jednocześnie i przytrzymaj przez 1 sek. przyciski **STOP** i **GÓRA**. Zabierak wykona zauważalną, słyszalną jedną sekwencję mikro ruchów dół/góra potwierdzając wczytanie pilota MASTER, a siłownik przejdzie do TRYBU PRACY - rys. 4.1b.

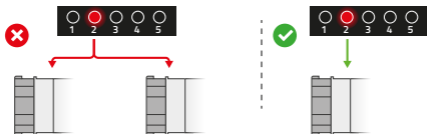
Teraz przy pomocy pilota MASTER możesz obsługiwać siłownik lub wejść w TRYB PROGRAMOWANIA kolejnych pilotów.

UWAGA W przypadku pilota wielokanałowego (*COSMO* | *HTC* | *H5* | *W7* | *WT9* | *HM* | *HB* | *H24* | *L5* | *G3+*) dostępnymi przyciskami wybrać kanał, który ma być kanałem **MASTER**.



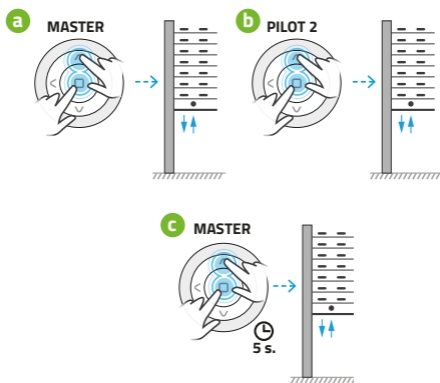
rys. 4.2

WSKAZÓWKA Ze względu na wygodę programowania zaleca się, aby każdy siłownik miał własnego, oddzielnego pilota **MASTER** (oddzielny kanał w przypadku pilotów wielokanałowych). Należy unikać sytuacji, w której kilka siłowników będzie miało wspólnego pilota (wspólny kanał) **MASTER**.



05. PROGRAMOWANIE DRUGIEGO I KAŻDEGO KOLEJNEGO PILOTA (KANAŁU)

1. Wciśnij na 5 sek. przyciski **STOP** i **GÓRA** na pilocie **MASTER**. Siłownik **MR** wejdzie w **TRYB PROGRAMOWANIA PILOTÓW**, napęd jednocześnie wykona zauważalną, słyszalną jedną sekwencję mikro ruchów dół/góra - **rys. 5.1a**.
2. Wciśnij i przytrzymaj przyciski **STOP** i **GÓRA** (około 5 sek.) na kolejnym pilocie/kanale. Siłownik **MR** zarejestruje kolejny pilot/kanal i jednocześnie wykona zauważalną, słyszalną jedną sekwencję mikro ruchów dół/góra - **rys. 5.1b**.
3. Dodanie kolejnego pilota/kanalu - powtórz pkt 2.

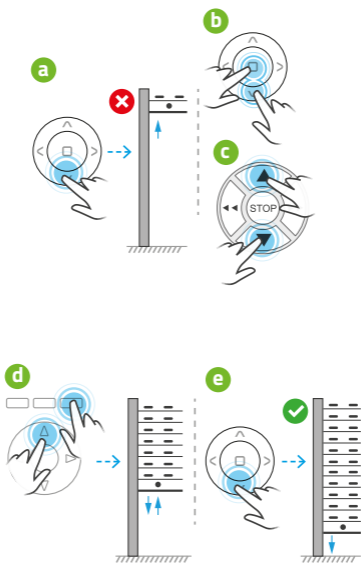


rys. 5.1

UWAGA W ciągu 20 sek. możesz przystąpić do wczytania kolejnego pilota. Jeśli jednak żadna czynność programowania w tym czasie nie nastąpi, siłownik automatycznie wróci do **TRYBU PRACY**. Powrót do **TRYBU PRACY** możesz przyspieszyć ręcznie przy użyciu pilota **MASTER**. W takiej sytuacji wciśnij na nim jednocześnie przyciski **STOP** i **GÓRA** i przytrzymaj powyżej 5 sek. W obu przypadkach powrót do **TRYBU PRACY** zostanie potwierdzony przez zauważalną, słyszalną jedną sekwencję mikro ruchów dół/góra zabieraka - **rys. 5.1c**.

06. ZMIANA KIERUNKU PRACY SIŁOWNIKA

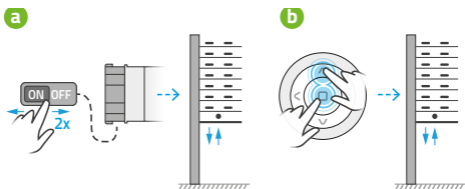
1. Jeżeli naciskamy na pilocie przycisk kierunku **GÓRA**, a pancierz jedzie w **DÓŁ** należy zmienić kierunek obrotu napędu. W tym celu równocześnie wciśnij i przytrzymaj:
 - a) na pilocie **COSMO | HM, | HB, | G3+, | WT9, | WT** przyciski **STOP** i **DÓŁ** - rys. 6.1b;
 - b) na pilocie **COSMO | HT, | H24, | H1, | H5, | G, | W1, | W7** przyciski **DÓŁ** i **GÓRA** - rys. 6.1c;
 - c) na pilocie **COSMO | HCT** przyciski **GÓRA** i **F3** ; - rys. 6.1d;do momentu, aż napęd wykona jedną sekwencję mikro ruchów dół/góra.
2. Sprawdź poprawność działania przycisków **GÓRA /DÓŁ**. - rys. 6.1e;



rys. 6.1

07. USUWANIE KODÓW WSZYSTKICH PILOTÓW Z PAMIĘCI SIŁOWNIKA

1. Wprowadź siłownik **MR** w **TRYB PROGRAMOWANIA** - rys.7.1a; do momentu, aż napęd wykona jedną sekwencję mikro ruchów dół/góra.
2. Na dowolnym pilocie, który chcesz zaprogramować jako nowy **MASTER** jednocześnie naciśnij i przytrzymaj przez około 5 sek. przyciski **STOP** i **GÓRA**. Pilot ten staje się dla siłownika nowym pilotem **MASTER**, a wszystkie inne, wcześniej wczytane piloty, zostają wykasowane z pamięci siłownika. Zabierak wykona jedną sekwencję mikro ruchów dół/góra potwierdzając operację. - rys. 7.1b;

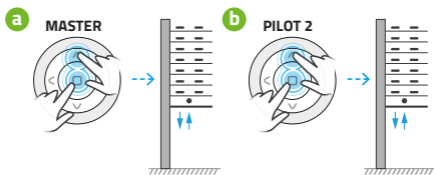


rys. 7.1

UWAGA Pilot **MASTER** można jedynie usunąć zastępując go nowym.

08. USUWANIE KODÓW WSZYSTKICH PILOTÓW Z PAMIĘCI SIŁOWNIKA

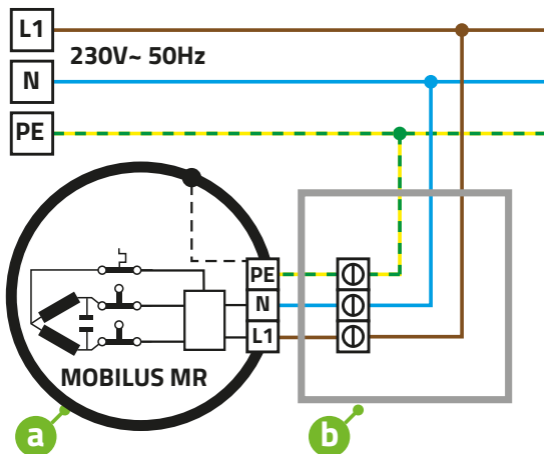
Istnieje możliwość wykasowania dowolnego z zaprogramowanych pilotów. W tym celu należy:



rys. 8.1

1. Wciśnij na 5 sek. przyciski **STOP** i **GÓRA** na pilocie **MASTER**. Siłownik **MR** wejdzie w **TRYB PROGRAMOWANIA**, napęd jednocześnie wykona zauważalną, słyszalną jedną sekwencję mikro ruchów dół/góra - **rys. 8.1a**.
2. Wciśnij i przytrzymaj przyciski **STOP** i **GÓRA** (około 1 sek.) na pilocie/ kanale, który zamierzasz wykasować. Siłownik **MR** wykona zauważalną, słyszalną jedną sekwencję mikro ruchów dół/góra - pilot (kanał) został wykasowany z pamięci siłownika.

UWAGA Jeżeli w ciągu 20 sek. żadna czynność programowania nie zostanie rozpoczęta - siłownik wraca automatycznie do **TRYBU PRACY**.



a) SIŁOWNIK

b) PUSZKA PODŁĄCZENIOWA

— FAZA

— ZERO

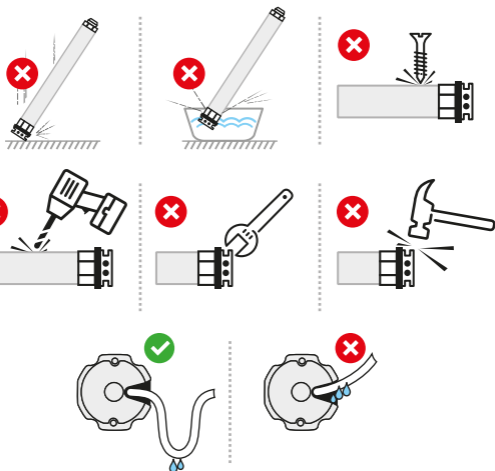
— UZIEMIENIE

10. OSTRZEŻENIA

- Nie wolno zbliżać się do poruszającej się zastony, dopóki ta całkowicie się nie zamknie.
- Należy zachować szczególną ostrożność przy awaryjnej obsłudze ręcznej siłownika, ponieważ otwarta zastona może nagle gwałtownie opaść z powodu słabych lub zerwanych wieszaków.
- Nie wolno uruchamiać markizy, jeśli w jej najbliższym otoczeniu odbywa się konserwacja budynku, jak np. mycie okien.
- Należy odłączyć zasilanie siłownika markizy sterowanej automatycznie, jeśli w jej najbliższym otoczeniu odbywa się konserwacja budynku, jak np. mycie okien.
- Należy zachować co najmniej 0,4 m odległości w poziomie pomiędzy całkowicie rozwiniętą markizą a jakimkolwiek przedmiotem stałym.
- **UWAGA!!!** Zastosowanie długich przewodów sterujących, poprowadzonych równoległe z przewodami zasilającymi, może skutkować niewłaściwą pracą siłowników spowodowaną zaindukowaniem napięcia w przewodach sterujących. W przypadku zastosowania przewodów sterujących dłuższych niż zastosowane fabrycznie prosimy o kontakt z działem technicznym firmy Mobilus Motor Sp. z o.o.

Dane techniczne siłownika podane są na jego tabliczce znamionowej.

Minimalna średnica rury, w jakiej można zainstalować siłownik to 40 mm.





Niniejsze urządzenie zostało oznakowane zgodnie z Dyrektywą WEEE (2002/96/EC), dotyczącą zużytego sprzętu elektrycznego i elektronicznego. Zapewniając prawidłowe złomowanie przyczyniają się Państwo do ograniczenia ryzyka wystąpienia negatywnego wpływu produktu na środowisko i zdrowie ludzi, które mogłoby zaistnieć w przypadku niewłaściwej utylizacji urządzenia.

Symbol umieszczony na produkcie lub dołączonych do niego dokumentach oznacza, że niniejszy produkt nie jest klasyfikowany jako odpad z gospodarstwa domowego. Urządzenie należy oddać do odpowiedniego punktu utylizacji odpadów w celu recyklingu. Aby uzyskać dodatkowe informacje dotyczące recyklingu niniejszego produktu należy skontaktować się z przedstawicielem władz lokalnych, dostawcą usług utylizacji odpadów lub sklepem, gdzie nabyto produkt.